

Прилог 9.

### 1.1. НАСЛОВНА СТРАНА

## 1 - ПРОЈЕКАТ АРХИТЕКТУРЕ

Инвеститор: Република Србија, Виши суд у Ваљеву  
ул. Карађорђева бр.48 Ваљево

Објекат: Зграда Вишег суда у Ваљеву  
КП бр. 7453/1 КО Ваљево, Ваљево

Врста техничке документације: ПЗИ – Пројекат за извођење

Назив и ознака дела пројекта: 1 – Пројекат АРХИТЕКТУРЕ  
За грађење/извођење радова: Реконструкција објекта у оквиру постојећих габарита  
(Санација фасаде и пројекат расвете уличних фасада)

Фазност извођење радова: Извођење у две фазе



Пројектант: ПРОЈЕКТНИ БИРО "анаПРОЈЕКТ"  
Ваљево ул. Синђелићева 36/15

Одговорно лице пројектанта: Анђелка Б. Мандић-Милутиновић; директор

Печат: Потпис:



Главни пројектант: Анђелка Б. Мандић-Милутиновић дипл. инг. арх.  
Број лиценце: 300 1690 03

Лични печат: Потпис:



Digitally signed by  
АНЂЕЛКА  
АНЂЕЛКА  
МАНДИЋ-  
МИЛУТИНОВИЋ  
2010965775040-20  
2010965775040-10965775040  
2010965775040-10965775040  
Date: 2020.10.07  
12:55:14 +02'00'

Број техничке документације: 57/2020  
Место и датум: Ваљево, Октобар 2020. година

## 1.2. САДРЖАЈ ПРОЈЕКТА - АРХИТЕКТУРЕ

1.1.	Насловна страна пројекта - <b>АРХИТЕКТУРЕ</b>
1.2.	Садржај пројекта - <b>АРХИТЕКТУРЕ</b>
1.3.	Решење о одређивању одговорног пројектанта пројекта - <b>АРХИТЕКТУРЕ</b>
1.4.	Изјава одговорног пројектанта пројекта - <b>АРХИТЕКТУРЕ</b>
1.5.	Текстуална документација - <b>ТЕХНИЧКИ ОПИС</b>
1.6.	Нумеричка документација - <b>БИЛАНС ПОВРШИНА</b>
1.7.	Графичка документација - уз <b>ПЗИ</b> пројекта - <b>АРХИТЕКТУРЕ</b>

### 1.3. РЕШЕЊЕ О ОДРЕЂИВАЊУ ОДГОВОРНОГ ПРОЈЕКТАНТА

На основу члана 128. Закона о планирању и изградњи ("Службени гласник РС", бр. 72/09, 81/09-исправка, 64/10 одлука УС, 24/11 и 121/12, 42/13–одлука УС, 50/2013–одлука УС, 98/2013–одлука УС, 132/14 и 145/14) и одредби Правилника о садржини, начину и поступку израде и начин вршења контроле техничке документације према класи и намени објеката бр. 72/2018 и нови "Закон о планирању и изградњи", бр. 83/2018 - допуна, као:

### ОДГОВОРНИ ПРОЈЕКТАНТ

За израду пројекта **АРХИТЕКТУРЕ**, који је део **ПЗИ – Пројекат за извођење** на објекту **Виши суд у Ваљевоу - на КП бр. 7453/1 КО Ваљево, Ваљево** одређује се:

Анђелка Б. Мандић-Милутиновић дипл. инг. арх.....број лиценце ИКС 300 1690 03

Пројектант: ПРОЈЕКТНИ БИРО "анаПРОЈЕКТ"  
Ваљево ул. Синђелићева бр.36/15

Одговорно лице пројектанта: Анђелка Б. Мандић-Милутиновић; директор

Печат: Потпис:



## Прилог 4.

## 1.4. ИЗЈАВА ОДГОВОРНОГ ПРОЈЕКТАНТА - ПРОЈЕКТА АРХИТЕКТУРЕ

Анђелка Б. Мандић-Милутиновић дипл. инг. арх.

## ИЗЈАВЉУЈЕМ

1. Да је пројекат ПЗИ – Пројекат за извођење израђен у складу са РЕШЕЊЕМ о одобрењу за извођење радова за објекат на КП бр. 7453/1 КО Ваљево, Ваљево од стране Одсека за урбанизам и саобраћај; Одељења за урбанизам, грађевинарство, саобраћај и заштиту животне средине; Градске управе за локални развој, привреду, урбанизам и комуналне послове, Града Ваљево, ЦЕОП - АПР број предмета: ROP-VAL-16729-ISAW-2/2020, заводни бр. 351-1166/2020-07 од 2.10.2020.. године;
2. Да је пројекат ПЗИ – Пројекат за извођење израђен у складу са Законом о планирању и изградњи, прописима, стандардима и нормативима из области изградње објеката и правилима струке;
3. Да су при изради пројекта поштоване све прописане и утврђене мере и препоруке за испуњење основних захтева за објекат и да је пројекат израђен у складу са мерама и препорукама којима се доказује испуњеност основних захтева.

Одговорни пројектант: Анђелка Б. Мандић-Милутиновић дипл. инг. арх.

Број лиценце: 300 1690 03

Лични печат: Потпис:



Место и датум: Ваљево, Октобар 2020. година

## Прилог 1.5.

**1.5. ТЕХНИЧКИ ОПИС**

Инвеститор:	Република Србија, Виши суд у Ваљеву ул. Карађорђева бр.48 Ваљево
Објекат:	Зграда Вишег суда у Ваљеву КП бр. 7453/1 КО Ваљево, Ваљево
Врста техничке документације:	<b>ПЗИ – Пројекат за извођење</b>
Назив и ознака дела пројекта: За грађење/извођење радова:	1 – Пројекат АРХИТЕКТУРЕ Реконструкција објекта у оквиру постојећих габарита (Санација фасаде и пројекат расвете уличних фасада)

**ОСНОВ ЗА ИЗРАДУ ТЕХНИЧКЕ ДОКУМЕНТАЦИЈЕ**

Техничка документација ИДР – Идејног решења за Реконструкцију зграде Вишег суда у Ваљеву израђена је на основу:

- Захтева инвеститора на основу Уговора Су VIII 22/20 од дана 22.06.2020. године,
- Додатног усменог захтева инвеститора за осветљавање три уличне фасаде објекта,
- ГП градског насеља Ваљева (Сл.Гл. општине Ваљево“ бр.20/07),
- ПГР „Центар“ Ваљево („Сл.Гл. Града Ваљева бр.09/14),
- Услови Завода за заштиту споменика културе „Ваљево“ на извођењу радова и заштити фасадних површина зграде Вишег суда у Ваљеву и
- Локацијских услова број АПР: ROP-VAL-16729-LOC-1/2020, број:350-364/2020-07 од дана: 25.08.2020.године.

**ИСТОРИЈАТ**

Зграда Вишег суда у Ваљеву, проглашена је за непокретно културно добро дана 10.09.1985. године Одлуком СО Ваљево, бр. 010-11/85-04 („Сл. гл. Општине“, бр. 11/85), а што је правни основ примене одредби Закона о културним добрима и надлежности ове установе заштите као имаоца јавних овлашћења.

**ПОЛОЖАЈ ОБЈЕКТА****ОБЛИК, ГАБАРИТ, ВИСИНЕ**

Зграда Вишег суда у Ваљеву се налази на углу Карађорђевог и улице Живојина Мишића. Спратности је Пр+1Сп. Објекат је правилне, угаоне форме тзв. „Г“ облика са улазним прочељем на углу, засечених уличних фасада и разуђене форме ка дворишту, у чијем центру је кубус са интерним степеништем. Западни крак зграде тј. западна фасада је део непрекинутог низа уличног фронта, тако да се део јужне фасаде наслања на стамбено пословни објекат. Овај суседни објекат је спратности Пр+3Сп+Пе, с тим да се због мање висине његових етажа, венац 3.Сп и ниво кровног венца зграде Вишег суда скоро поклапају. Источни крак објекта је оријентисан ка Тргу Проте Матеје, према коме је оријентисана слободна, источна фасада објекта.

Габарит објекта ка ул. Карађорђевој је дужине 30.97м

Габарит објекта ка ул. Живојина Мишића је дужине 29.04м

Габарит објекта на углу између фас. из ул. Карађорђевој и ул. Ж. Мишића је дужине 13.69м

Габарит објекта ка дворишту је разуђен са габаритом централног степеништа дим. 7.38x7.31м са два анекса - уз источну фасаду дим.9.48x5.56м и на западном крилу анекс са санитарним блоком дим.6.42x2.52м.

БРГП објекта у нивоу Пр износи 790м<sup>2</sup>

Висина објекта до врха основног кровног венца оријентирно износи 11.90м.

Висина објекта до врха кровне атике тј. улазне фасада у прчељу оријентирно износи 14.51м.

### ПОСТОЈЕЋЕ СТАЊЕ ФАСАДА

Улични фронтови објекта су богати фасадном, орнаменталном пластиком изведеном у малтеру, са хоризонталним профилисаним, кружним венцима различитих облика и висина, са китњастим конзолама између венаца у нивоу међуспратне конструкције објекта, са фасадном површином у нивоу Пр са хоризонталним канелурама издељеним плитким фугама и дубоким и плитким пиластрима завршеним капителима у Коринтском стилу, кружним венцима око прозора у нивоу Пр са кључним каменом у врхи истих, плитком балустратом у парапетном делу прозора спрата на улазној фасади и класичном балустратом ограде на тераси изнад улаза у објекат. На улазном прочељу, изнад етаже спрата, тачније у висини нивоа кровних равни, су две скулптуре, израђене у вештачком камену, висине која оријентирно износи 250м.

Дворишне фасадне површине објекта су без значајније орнаментике, глатких фасадних површина, са хоризонталним профилисаним, кружним венцима у нивоима међуспратне конструкције и кровног венца објекта. Прозори су уоквирени плитком пластиком.

Стање на објекту (уз напомену да су предмет датог пројекта реконструкција и санација фасадних површина), сада је последица тога да у дугом низу година ништа није рађено и да су раније реконструкције и санације објекта углавном биле на штету свеукупно лошег стања на фасадама.

Фасадне површине су препуне видних оштећења у виду испуцалих, изљупалих и отпалих делова. Скривена оштећења откривају се тек распознавањем финих пукотина на фасадним равнима или куцкањем малтерисаних површина у које су својевремено продрле атмосфериле.

На улазном прочељу, фасада на углу, лево и десно од централног кубуса и у висини крова, налазе се две фигуре, видно оштећене.

### ФАЗНОСТ ТЕХНИЧКЕ ДОКУМЕНТАЦИЈЕ

Техничка документација за реконструкцију, односно санацију фасаде са пројектом расвете уличних фасада је планирана у две фазе, тако да се иста прилагођава планираним радовима на објекту Вишег суда у Ваљеву и то:

**I - фаза радова на објекту** - подразумева реконструкцију у смислу израде расвете уличних фасада ка улицама Карађорђевој (северна фасада) и ул. Живојина Мишића (западна фасада) као и угаоне фасаде (северо-западна фасада); и санацију у смислу обраде дотрајалих, влагом и зубом времена нарушених фасадних површина објекта

**II - фаза радова на објекту** - подразумева санацију у смислу обраде дотрајалих, влагом и зубом времена нарушених бочне-источне, дела бочне-јужне и дворишних фасадних површина објекта



**Урбанистички параметри парцеле - постојеће стање:**

Површина кат. парцеле бр. 7453/1 КО Ваљево.....	1653м <sup>2</sup>
Други објекти на парцели.....	не постоје
Тип парцеле.....	парцела на углу градских саобраћајница
Терен.....	раван
Апс. кота приступа са пута.....	постојећа
Приступ парцели.....	преко јавних површина из окружења
Паркирање.....	делом на парцели, остало на блоковском јавном паркингу

**Урбанистички параметри постојећег објекта на КП 7453/1:**

Категорија објекта.....	В
Класа објекта.....	122022 (100%)
Тип објекта.....	објекат ивичне изградње на углу
Намена објекта.....	јавна намена – јавна администрација
Спратност објекта.....	Пр+1Сп
Кота пода Пр КПП +/-0.00.....	постојећа
Врста крова.....	вишеводан
Нагиб крова.....	постојећи
Етапност санација фасадних површина.....	у две фазе
Етапност реконструкција осветљења фасада.....	у оквиру прве фазе санације уличн. фасада
БРГП под објектом.....	790м <sup>2</sup>
БРГП надземних етажа објекта.....	1580м <sup>2</sup>
Индекс изграђености парцеле износи.....	0.96
Индекс заузетости парцеле износи.....	48%
Површина под уређеним зеленилом.....	постојећа

**ТЕХНИЧКИ ОПИС РАДОВА НА САНАЦИЈИ ФАСАДЕ ВИШЕГ СУДА У ВАЉЕВУ****01 - ДЕМОНТАЖА ДОТРАЈАЛОГ МАЛТЕРА И СВИХ СТАРИХ ФАСАДНИХ СЛОЈЕВА**

**- Оштећен малтер са фасадних зидова и балкона пажљиво обити, спојнице очистити и малтерисати их кречним малтером справљеним на лицу месту или користити готову смешу истог састава у свему поштујући упуство произвођача. Пре обијања малтера обавезно узети отисак и израдити калуп оштећене пластике. Дрвени калуп са металном опшивком мора бити у свему исти према оригиналном детаљу узетог са објекта.**

Планирано је да се обије малтер на фасадним зидовима Вишег суда у Ваљево након прегледа са скеле и извршене пробе „куцањем“ да се обележи свако место где он „звони“. Малтер се обија ручно на пажљив начин до цигле, спојнице се чисте кланфама до дубине 2 цм и издувавају ваздухом под притиском. Остављају се контролне траке за вертикалну и хоризонталну маркацију декоративне пластике уколико се малтер скида са веће површине, које ће послужити као вођице приликом рестаурације вучених профила. Све контролне тачке морају бити обезбеђене од рушења и оштећења. Фасадна, малтерска пластика, хоризонтални венци, канелурице, слепе аркаде, пиластери, малтерске профилације око прозора, изнад врата се задржавају у потпуности осим оштећених делова и елемената. Уколико се са скеле утврди да се неки делови венаца или пластике морају демонтирати - претходно се узимају отисци, израђују

калупи и раде шаблони. Прецизно се исцртавају модели ради поновног понављања и извођења свих украса, детаља и профила какви су раније били. Сваки шаблон, калуп и модел ће пре употребе кроз дневник одобрити архитекта конзерватор.

03

Са постојећег малтера који се задржава и све декоративне малтерске пластике: венаца, аркада, флоралних украса, капитела, профила око прозора и врата - комплетно се демантирају сви слојеви фасадне боје (има их три - последњи слој су акрилне боје) ручно, челичним четкама **на пажљив начин** – стругањем. Све површине које су захватиле алге, маховине и црне плесни се чисте ручно – шмирглањем или четкањем. На местима где се фасада љуспа може се употребити и шпахла.

На уличним фасадама у зони изнад каменог сокла (до тротоара је први ниво сокла од природног пикованог камена а изнад њега је увучени део сокла од вештачког пикованог камена) до првог хоризонталног венца ће се обити комплетно сав малтер јер је у овој зони присутно јако капиларно дејство влаге у зидовима што се види по стању малтера који је оштећен и због дејства влаге и због евапорације расторивих соли. На дворишним фасадним странама комплетно ће се обити сав малтер сокла који форује у односу на фасадни малтер а у висини је око један метар изнад једног низа камена. Малтер је у овој зони изљуспао, потклобучен и на додир се круни и осипа.

Проба носивости темељног малтера, који се задржава, ће се радити на свакој страни фасаде на по једном месту тако што ће се назубљеном глетелицом нанети слој Rofix реностара у који се утапа стаклена мрежица заглади се и остави седам дана да се стврдне, након тога се мрежица скида.

## 02 - ЧИШЋЕЊЕ И ЗАШТИТА КАМЕНОГ СОКЛА

Камен у соклу фасада ће се очистити, камен консолидовати и заштитити. Недостајући делови ће се „пломбирати“ у конзерваторском поступку рестаурације. Цела површина ће се заштитити хидрофобном заштитом која не мења природни изглед камена.

## 03 - ВЕШТАЧКИ КАМЕН У СОКЛУ

Вештачки камен у соклу ће се очистити од нечистоћа, консолидовати на местима где ностају делови извршиће се „пломбирање“ и поправка. Цела површина ће се заштитити хидрофобном заштитом која не мења природни изглед камена.

## 04 - ЗАШТИТА СОКЛА ВИШЕГ СУДА ОД ДЕЈСТВА ВЛАГЕ

Планирано је да се сокло малтерише новим, готовим, кречним, репаратурним, исушивим и водоодбојним малтерима који су намењени за заштиту, изједначавање и реновирање објеката на бази хидрауличног креча. У зони сокла ова заштита је планирана у два нивоа. Прво се за накнадно заустављање дизања капиларне воде, сушење зидова и против подизања влажности из накупљених соли ињектирају зидови високо водоотпорним средством, водонепропусним и отпорним на дејство соли Rofix Cavastop.

Пре малтерисања веће пукотине у маси сокла и оштећења запунити са готовим Rofix 665 малтером за попуњавање на бази природног хидрауличног креча и природног копаног песка. На очишћену, отпрашену и издувану компресором површину сокла – мат навлажену заштита се спроводи наношењем паропропусних малтера у три слоја: паропропусни шприц 675 Rofix (100% покривена површина) при чему треба постићи грубу површину као подлогу за следећи слој, темељни малтер Rofix хидраулично кречни малтер за соклу на бази НХЛ до потребне дебљине (ако је дебљина 5 цм нпр. у две руке једна рука је 2.5 цм и друга исто - обавезно летвом извести оштро нарезивање претходног слоја да би следећи слој добро прионуо) Овај малтер не сме да пресуши како не би дошло до стварања пукотина. Као завршни слој нанети



фини кречни малтер 380 Rofix који има гранулацију зрна 0.8 мм у овом случају у две руке ће бити од 2 до 3 мм дебљине.

04

## 05 - САНАЦИЈА ФАСАДЕ

**- Постојећинанос фасадне боје детаљно очистити са свих зидова објекта а по потреби исте глетоватиеластичним глетом предвиђеним за спољну употребу и у свему према упуству произвођача. Завршно зидове бојити силиконском паропропусном бојом у тону који одреди стручни сарадник Завода на лицу места. Након завршених фасадерских радова на местима где је потребно поставити савремену заштиту од голубова а у облику зичаних профила.**

**- Све декоративне елементе са фасаде вратити према аутентичном изгледу.**

На местима где је малтер морао бити обијен до подлоге - комплетно премазујемо подлогу и целокупан стари малтер са комплетном фасадном пластиком, под условом да су сви слојеви акрилне фасадне боје одстрањен, Rofix PP 201 Silica LF транспарентни предпремаз са алгицидним и фунгицидним својствима који учвршћује минералне подлоге. Уколико није било могуће одстранити слојеве акрилне фасадне боје подлога и стари малтер који се задржава премазујемо са Rofix PP 301 Hidro LF Hidrosol дубински, универзални, непигментирани, транспарентни, паропропусни предпремаз за мање чврсте подлоге. Безбојан, изједначава упијање подлоге и побољшава прионљивост.

Након тога се наноси нови репаратурни, минерални малтер са микровлакнима, који се наноси директно на зид од цигле а којим практично вршимо „крпљење“ постојећег малтера. Малтер којим то изводимо је кречни Rofix Renoplus дебљине минимално 3 цм а изводи се до дебљине постојећег малтера који се задржава. Уколико буде потребно и отворе се веће пукотине у маси зида након обијања малтера запуњавање ће се вршити Rofix 665 малтером за попуњавање. Након потребног периода сушења наноси се завршни малтер Rofix Renostar у два слоја, минимална дебљина сваког слоја је 2 мм којим ћемо прећи комплет фасаду, а који у себи има микро влакна – микроармиран је. Могуће је да ће се у први слој Renostar-а поставити мрежица стаклена Rofix P50 за армирање и реновирање, алкално отпорна, отвор ока 4x4, због микропрлина које су се са фасадног слоја пренеле на малтер па да би се евентуално пуцање реностара предупредило. Овим финим малтером прелазимо све равне површине, хоризонталне венце, пиластере и стубове и малтерске рамове око прозора. Флоралне фасадне украсе, декоративне капители и слепе аркаде и балустере само чистимо од старих слојева али их не прелазимо слојем реностара већ само Rofix PP 201 Silica LF транспарентним предпремазом са алгицидним и фунгицидним својствима који учвршћује минералне подлоге или Rofix PP 301 Hidro LF Hidrosol дубински, универзални, непигментирани, транспарентни, паропропусни предпремаз за мање чврсте подлоге (уколико се не одстрани акрилна фасадна боја). Могуће је малтерску профилацију где буде потребно поправити у рестаураторском поступку – неправилности или мања оштећења овим малтером у две руке. Ово ће се са скеле обележити на сваком месту где буде потребно.

Планирано је да се равне површина на уличним фасадама и према Основном суду завршно обрађују у две руке минералном масом за реновирање и глетовање Rofix Renofinish који је изванредне обрадивости, добре прионљивост и добра способност глетовања отпоран на брисање. У једном слоју могућа је дебљина наноса од 1 до 2 mm. Други слој се преко првог наноси свеже на свеже – не сме се допустити да први слој осуши.

Након изведених радова на малтерисању фасадних зидова извршиће се фасадерски радови комплет на целој фасадној површини фасадним бојама које омогућују паропропусност и исушивост ове технологије. Након потребног периода сушења завршног малтера наноси се боја

Röfix PE 516 SISI MICRO боја за санацију пукотина која је паропропусна, високопокривна, еластична и флексибилна боја која се темељи на стабилној полимер еластичној силикатно/силиконској структури.

05

#### 06 - ЛИМАРСКИ РАДОВИ

**– Оштећене лимене окапнице заменити новим лименим по угледу на аутентичне.**

Све олучне вертикале се морају демонтирати и пажљиво одложити у близини градилишта док се радови на санацији фасаде не окончају и након тога ће се поново монтирати. Пре монтаже ће се оштећени делови олучних вертикала пречника 15 цм заменити новим деловима од истог материјала. Олуке очистити од наслага боје и припремити за поновно бојење у тону и складу са фасадом. Све дотрајале опшивке или делове солбанака, венаца и остале опшивке фасадне малтерске пластике ће се такође демонтирати и урадити нове опшивке од титан цинк лима у свему према постојећим.

Обавезно је постављање траке са иглицама против слетања голубова на венцима само на уличним фасадама.

#### 07 - РЕСТАУРАЦИЈА ФИГУРА НА АТИЦИ УГАОНЕ ФАСАДЕ

Фигуре у рестаураторском поступку очистити од свих нанетих слојева до здраве основе која је највероватније печена глина. Недостајуће делове ће вајар конзерватор урадити од новог материјала по угледу на раније стање какво је било. Фигуре консолидовати и заштитити материјалима који су водоодбојни. Након обнове и заштите фигуре обојити у тону који ће одабрати стручно лице Завода.

**НАПОМЕНА 1: Конзерваторске радове на фигурама на фасади изводи стручни вајар.**

#### 08 - РЕСТАУРАЦИЈА ЛИМЕНОГ ОПШИВА И УКРАСА ИСПОД БАЛКОНА

**– Извршити санацију балкона велике сале суда. Оштећене елемете заменити новим у свему по угледу на аутентичне.**

Стилизовани лимени украси конзола испод балкона ће се у рестаураторском поступку очистити, недостајући делови заменити идентичним од истог материјала, заштитити и бојити у тону по избору представника Завода.

#### НАПОМЕНА 2:

Малтери којима се ови радови изводе су веома скупи, јер поред заштите у дужем временском периоду омогућују исушивање влажних зидова, тако да су радови специфични, јер су упуства произвођача јасна и по питању временских услова (температура се мора кретати између +5 и +30 степени Целзијуса) као и по питању технологије уградње: чишћење и квашење цигле пре наношења шприца, периоди сушења и начин неговања након наношења сваког слоја репаратурног и исушивог малтера као и техника уградње: неки слојеви се не смју „заглађивати“ итд.

Све нове вучене малтерске профилације и украсе урадити са микроармираним, репаратурним малтерима реноплусом или ако се жели постићи глатка структура у две руке реностаром. Вучени профили се изводе шаблонима између две вођице.

**НАПОМЕНА 3:**

Приликом прибављања понуда на основу тендерске документације, обавезно понуђачима приложити детаљан технички опис радова, који је уз предрачун основ за израду понуде за извођење радова на објекту по фазама изградње.

06

**НАПОМЕНА 4:**

Одводњавање површинских вода је постојеће и није предмет пројектног програма тј. захтева инвеститора.

**НАПОМЕНА 5:**

На основу - Правилника о техничким нормативима за заштиту од пожара објеката - предвиђени, предметни радови на објекту нису основ за израду Елабората и Главног пројекта заштите од пожара.

**И Н С Т А Л А Ц И Ј Е**

Објекат треба снабдети потребним инсталацијама:

- **Хидротехничке инсталације:** /
- **Електроинсталације:** планирана израда фасадне расвете - јака, слаба струја
- **Машинске инсталације:** /

Одговорни пројектант: ..... Анђелка Мандић-Милутиновић дипл.инг.арх  
бр. личне лиценце 300 1690 03



М.Л.П. ....

Прилог 1.6.

### 1.6. БИЛАНС ПОВРШИНА

Инвеститор: Република Србија, Виши суд у Ваљеву  
 ул. Карађорђева бр.48 Ваљево

Објекат: Зграда Вишег суда у Ваљеву  
 КП бр. 7453/1 КО Ваљево, Ваљево

Врста техничке документације: **ПЗИ – Пројекат за извођење**

Назив и ознака дела пројекта: 1 – Пројекат АРХИТЕКТУРЕ  
 За грађење/извођење радова: Реконструкција објекта у оквиру постојећих габарита  
 (Санација фасаде и пројекат расвете уличних фасада)

Фазност извођење радова: Извођење у две фазе

етажа	НЕТО П	БРУТО П
Пр	/	790.00м <sup>2</sup>
1Сп	/	790.00м <sup>2</sup>
сума површина	/	1580.00м <sup>2</sup>

Одговорни пројектант: ..... Анђелка Мандић-Милутиновић дипл.инг.арх  
 бр. личне лиценце 300 1690 03



М.Л.П. ....

## Прилог 1.7.

### 1.7. ГРАФИЧКА ДОКУМЕНТАЦИЈА

Инвеститор: Република Србија, Виши суд у Ваљеву  
 ул. Карађорђева бр.48 Ваљево

Објекат: Зграда Вишег суда у Ваљеву  
 КП бр. 7453/1 КО Ваљево, Ваљево

Врста техничке документације: **ПЗИ – Пројекат за извођење**

Назив и ознака дела пројекта: 1 – Пројекат АРХИТЕКТУРЕ  
 За грађење/извођење радова: Реконструкција објекта у оквиру постојећих габарита  
 (Санација фасаде и пројекат расвете уличних фасада)

1. Ситуациони план у нивоу Пр.....	1:250
2. Ситуациони план у нивоу кровних равни.....	1:250
3. Основа Приземља.....	1:75
4. Северозападна фасада.....	1:50
5. Северна фасада.....	1:50
6. Западна фасада.....	1:50
7. Источна фасада.....	1:50
8. Јужна фасада.....	1:50
9. Југоисточна фасада.....	1:50

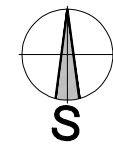
Одговорни пројектант: ..... Анђелка Мандић-Милутиновић дипл.инг.арх  
 бр. личне лиценце 300 1690 03





**LEGENDA**

- 1. FAZA REKONSTRUKCIJE FASADE
- 2. FAZA REKONSTRUKCIJE FASADE



Legenda:

Faktičko stanje

Katastarsko stanje

Urbanijski parametri parcele - postojeće stave:

Površina kat. parcele br. 7453/1 KO Vajevo.....1653m<sup>2</sup>

Druži objekti na parceli.....ne postoje

Drugi objekti na parceli.....ne postoje

Teren.....ravan

Asf. kota pristupa sa puta.....postojeća

Pristup parceli.....preko javnih površina iz okruženja

Parkiranje.....delom na parceli, ostalo na bloknom javnom parkingu

Urbanijski parametri postojećeg objekta na KP 7453/1:

Klasa objekta.....B

Klasa objekta .....122022 (100%)

Tip objekta.....objekat izvanne izgradnje na uglu

Namena objekta.....javna namena - javna administracija

Spratnost objekta.....Pr+1St

Kota poda Pr KPP +0.00.....postojeća

Vrsta krova.....vinsiodan

Nagib krova.....postojeći

Vatnost sanacija fasadnih površina.....u dve faze

Vatnost rekonstrukcija osvešćava fasada.....u okviru prve faze sanacije ulične fasade

BRG pod objektom.....790m<sup>2</sup>

BRG iznad objekta.....1580m<sup>2</sup>

Indeks izgrađenosti parcele.....0.96

Indeks zauzetosti parcele.....48%

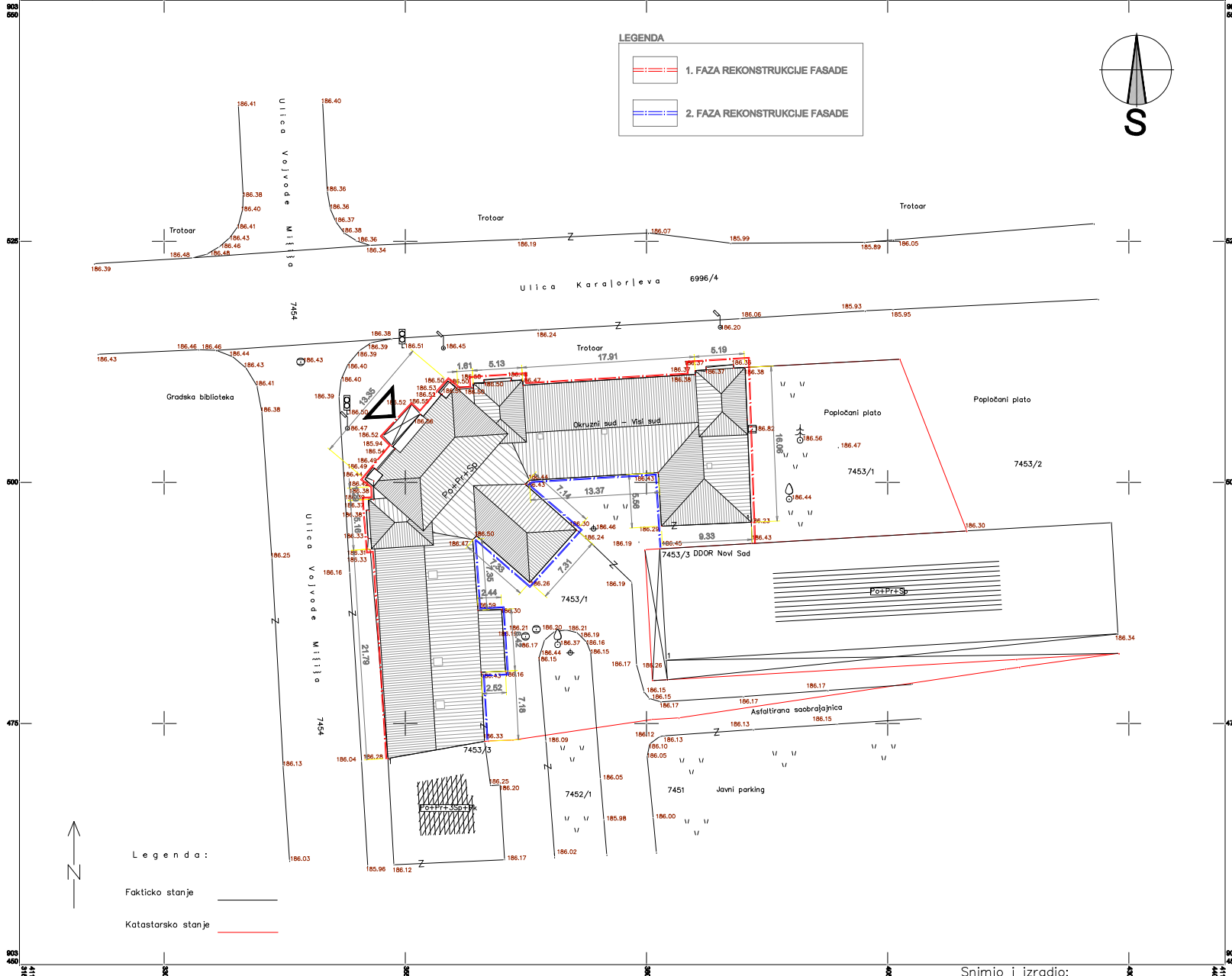
Površina pod uređenim zelenilom.....postojeća

Snimljeno Novembra 2017 godine.

Projektni biro <b>andPROJEKT</b> Vajevo Svinječarov 28/15 tel. 014 280-885; 089 230 899 www.andprojekt.co.rs andprojektvajevo@gmail.com		tehnička dokumentacija: <b>PZI</b>		<b>1</b>
odgovorni projektant: Iloanca br: Andelka Mandić-Milutinović d.l.a. 300 1690 03		1 - PROJEKAT ARHITEKTURE		
projektant: Stefan Pavić m.arch.		objekat: Rekonstrukcija objekta u okviru postojećih gabarita (Sanacija fasade i projektat rešetke uličnih fasada)		
arhitekt: Aleksandar Pejić grad.teh.		adresa lokacije: KP br.7453/1 KO Vajevo, Vajevo		
naziv objekta: SITUACIONI PLAN u nivou Prizemlja		izrađilac: Republika Srbija, Vajevo		
		datum: m. Karlovačeva br.45,Vajevo.		
		razmera: 1:250		oriž br: 01
		Oktobar 2020.		







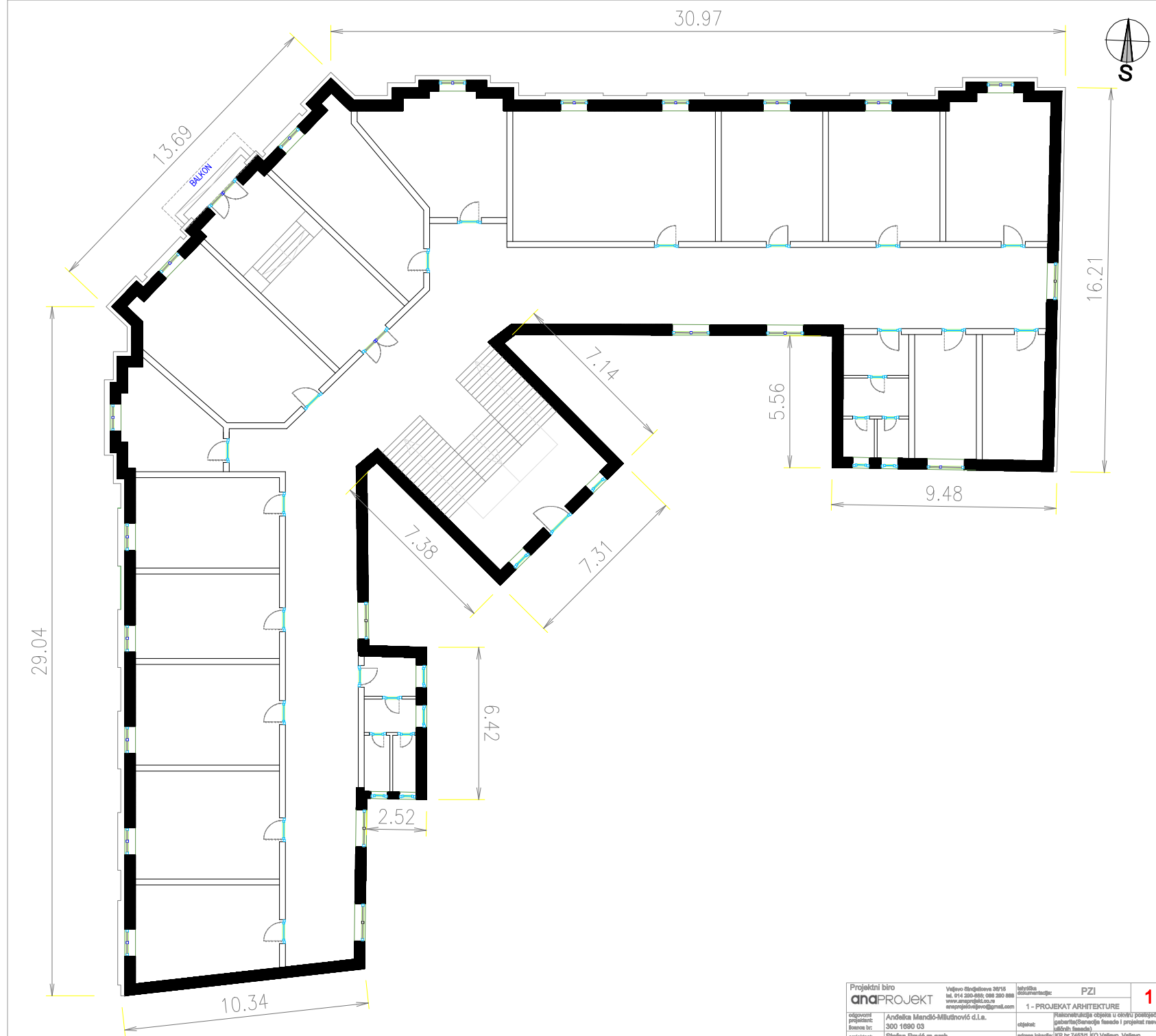
Legenda:  
Fakticko stanje \_\_\_\_\_  
Katastarsko stanje \_\_\_\_\_

Snimljeno Novembra 2017 godine.

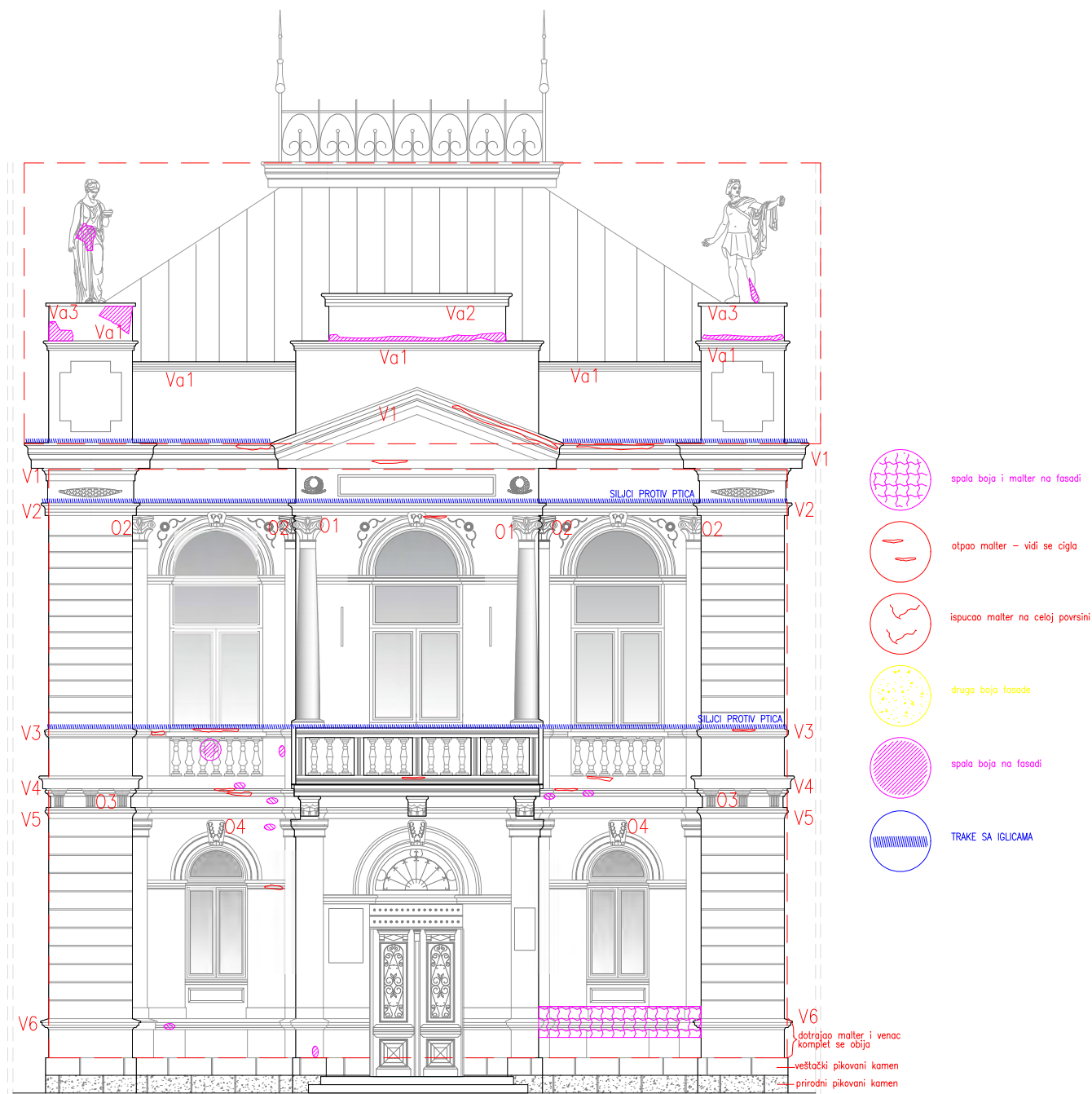
Snimio i izradio:  
S.Z.R. "Geometar"



Projektni biro <b>andPROJEKT</b>		Vajevo Strijelcova 30/15 tel. 014 290-686; 099 230 899 www.andprojekt.co.rs andprojektvajevo@gmail.com	tehnička dokumentacija: <b>PZI</b>	<b>1</b>
odgovorni projektant: ilencna br:		Andelka Mandić-Milutinović d.l.a. 300 1690 03	1 - PROJEKT ARHITEKTURE	
projektant:		Stefan Pavić m.arch.	objekat: Rekonstrukcija objekta u okviru postojećih gabarita (Sanacija fasade i projekat rasveta uličnih fasada)	
arhitekt:		Aleksandar Pejić gradj.teh.	adresa lokacije: KP br.7453/1 KO Vajjevo, Vajjevo	
naziv crteža:		SITUACIONI PLAN u nivou Krovnih ravni	irvanilator: Republika Srpska, Vajjevo ul. Karalorjeva br.45, Vajjevo	
			datum: Oktobar 2020.	
			razmera: 1:250	
			ortič br: 02	

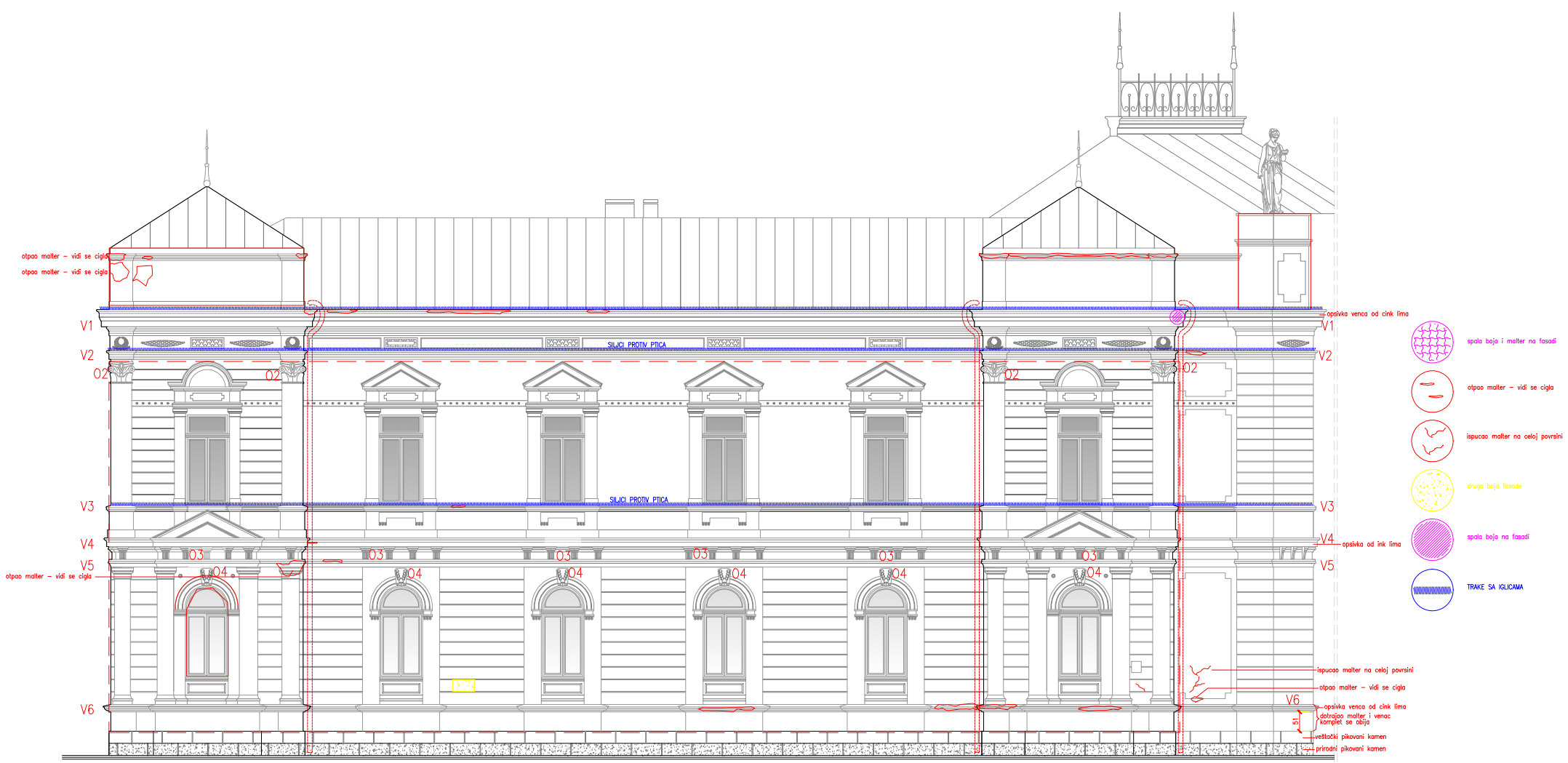


Projektno biro <b>anaPROJEKT</b>	Vojkova 6/oddelnica 20216 tel. 014 220-880; 068 280 888 www.anaprojekt.si anaprojekt@projevo@gmail.com	izvajalec izstrukturaarhitekt	PZI	<b>1</b>
odgovorni projektant: Andelica Mandić-Milutinović d.l.a. 300 1690 03	projektant: Stefan Pivčič m.arch. Aleksandar Pajić gradj. inž.	objekt: KOP št. 7432/1 KO Vojkovo, Vojkovo	1 - PROJEKAT ARHITEKTURE	
arhitekt:	arhitekt:	investitor:	Prijemna komisija, Vili nast. u Vojkovo	
razpisni opis:	OSNOVA PRIZEMLJA	datum:	1:75	03
		Oktober 2020.		



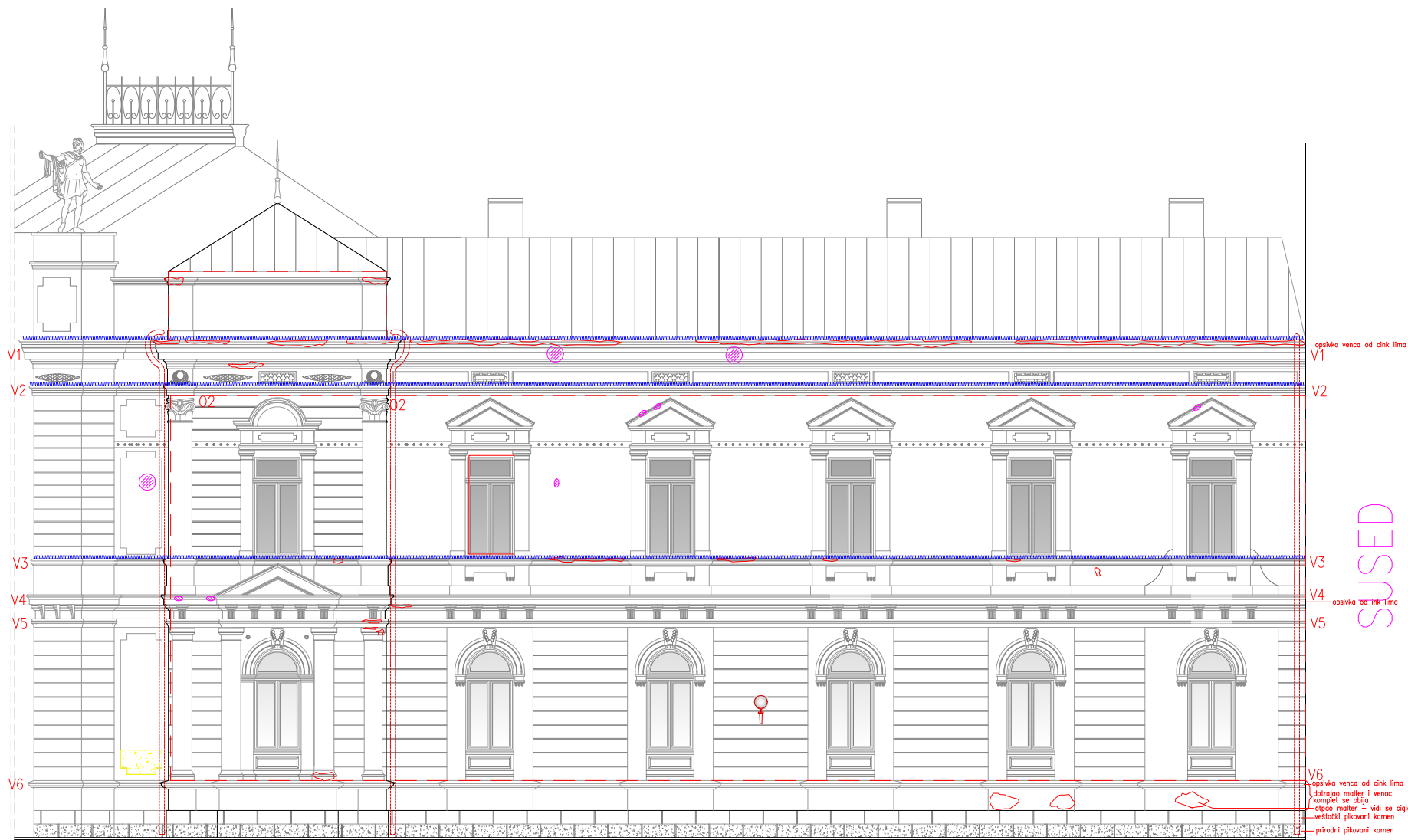
## PROCELJE, ULAZNA FASADA

<b>Projektni biro</b> <b>anaPROJEKT</b> Valjevo Sindjalceva 38/15 tel. 014 290-888; 068 290 888 www.anaprojekt.co.rs anaprojektvaljevo@gmail.com		tehnička dokumentacija: <b>PZI</b> <b>1</b>	
odgovorni projektant: licenca br.: <b>Andelka Mandić-Milutinović d.l.a.</b> <b>300 1890 03</b>		objekat: <b>1 - PROJEKAT ARHITEKTURE</b> Rekonstrukcija objekta u okviru postojećih gabarita (Sanacija fasade i projekat rasveta uličnih fasada)	
projektant: <b>Stefan Pavić m.arch.</b>		adresa lokacije: <b>KP br.7453/1 KO Valjevo, Valjevo</b>	
asaradnik: <b>Aleksandar Pejić gradj.teh.</b>		investitor: <b>Republika Srbija, Vili sud u Valjevu ul. Karađorđeva br.58, Valjevo.</b>	
naziv crteža: <b>SEVERO-ZAPADNA FASADA</b>		datum: <b>Oktoibar 2020.</b>	
		crtež br.: <b>04</b> 1:50	



FASADA PREMA KARADJORDJEVOJ UL

Projektni biro <b>anaPROJEKT</b>		Vajgovo Stružičkova 30/15 tel. 014 280-880; 069 280 888 www.anaprojekt.ba anaprojekt@ivo@gmail.com	Ispravljen dokumentacija:	PZI	<b>1</b>
odgovorni projektant:	Andjelica Mandić-Milutinović d.l.a.	300 1600 03	objekat:	Pločnik i ulazna ograda u okviru postojećeg posredstva Čerkezije, fasada i projekat ravnala	
licenca br:	300 1600 03		adresa izdavača/VP:	b.b. 7453/1 VO Vajgovo, Vajgovo	
projektant:	Stefan Pavlović m. arch.		investitor:	Komunalna služba, Vilić ul. u Vajgovo	
autor nacrt:	Aljoša Mandić Pajić gradj. teh.		izdavač:	Komunalna služba, Vilić ul. u Vajgovo	
način ostvarenja:	SEVERNA FASADA		datum:	Oktoibar 2024.	arhiv br: 05



SUSED

-  spala boja i malter na fasadi
-  otpao malter - vidi se cigla
-  ispucao malter na celoj površini
-  druga boja fasade
-  spala boja na fasadi
-  TRAKE SA IGLICAMA

FASADA PREMA BIBLIOTECI

<b>Projektni biro</b> <b>anaPROJEKT</b> Valjevo Stezaljeva 30/16 tel. 014 280-888; 080 230 888 www.anaprojekt.ba anaprojekt@proje.ba		Izvršna dokumentacija: <b>PZI</b> <b>1</b>	
odgovorni projektant: inženjer arh. <b>Andelka Mandić-Milutinović d.l.a.</b> 300 1890 G3		cilj/zadatak: Rekonstrukcija objekta u okviru prostornog planiranja (Sanacija fasade i projektat rasveta u okviru fasade)	
projektant: <b>Stefan Pavić m.arch.</b>		adresa lokacije: KP br.7453/1 KO Valjevo, Valjevo	
asistenti: <b>Aleksander Pejić gradj.tsh.</b>		investitor: Republika Srpska, Vlada u Valjevu ul. Kraljevića br.46, Valjevo	
naziv objekta: <b>ZAPADNA FASADA</b>		datum: oktobar 2020.	
		skala: <b>1:50</b>	
		list br.: <b>06</b>	

SUSED

SUSED



FASADA PREMA SPOMENIKU PROTE MATEJE

Projektni biro <b>anaPROJEKT</b>		Vojkova 5/16 1000 Ljubljana, Slovenija www.anaprojekt.com anaprojekt@anaprojekt.com	izvršitelj: PZI	<b>1</b>
odgovorni projektant: Stefan Pavlo	Andželka Mandić-Milutinović d.o.o. 800 1680 03	projektni inženjer: Stefan Pavlo m.arch.	1 - PROJEKT ARHITEKTURE	
naslov:	Aleksandar Pejić gradj. teh.	adresa objekta:	Rekonstrukcija objekta u okviru postojećih gabarita (rekonstrukcija fasade i projektat rekonstrukcije fasade)	
naslov objekta:	ISTOČNA FASADA	inženjer:	KP br. 7463/1 KO Vojkovo, Vojkovo	
datum:		skica:	Rekonstrukcija objekta u okviru postojećih gabarita (rekonstrukcija fasade i projektat rekonstrukcije fasade)	
datum:		ostvarjeno:	1:50	





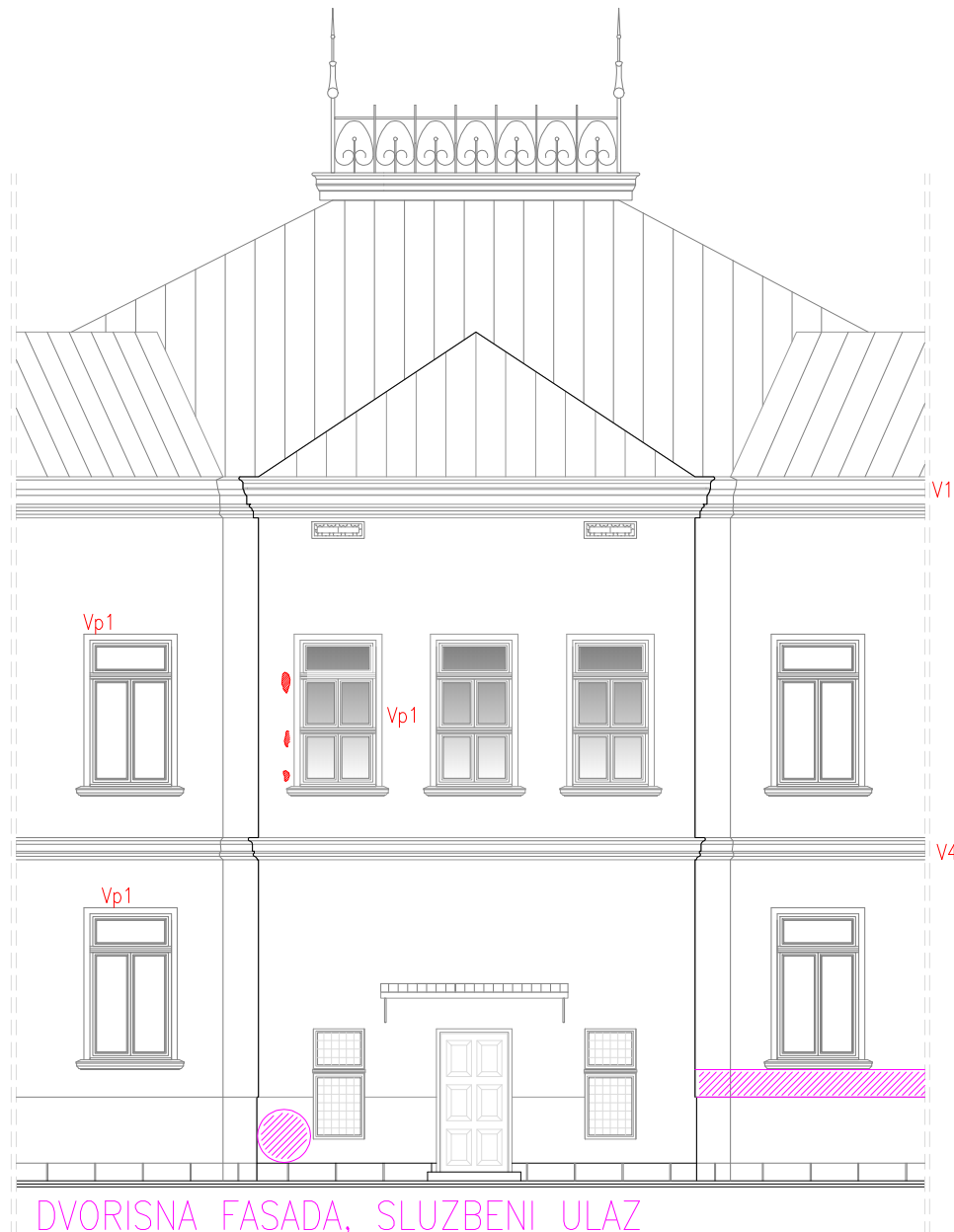


DVORISNA FASADA

-  spala boja i mater na fasadi
-  otkoo mater – viš se cigla
-  spucno mater na celoj površini
-  druga boja fasade
-  spala boja na fasadi
-  TRAKE SA KLUCAMA

Projektni biro <b>anaPROJEKT</b>	Vojvoda Bračeva 20/0 11010 Zagreb, HR www.anaprojekt.hr	Izdružica Izdružica: PZI	<b>1</b>
odgovorni projektant Arnelka Marčič-Milutinović d.l.a.	300 1690 03	1 - PROJEKAT ARHITEKTURE	
projektant Goran Pavlić in.ing.		Projektovanje objekta u okviru postojećeg zastarjelog fasadnog sistema i projektat rešenja za njega.	
arhitekta Aleksandar Pačić gradj. inž.		Projekat izveden u skladu sa zahtevima i uslovima iz zakona o zaštiti kulturne baštine.	
naslov JUŽNA FASADA		datum Oktobar 2024.	veličina 1:50





-  spola boja i malter na fasadi
-  otpao malter - vidi se cigla
-  ispucao malter na celoj površini
-  druga boja fasade
-  spola boja na fasadi
-  TRAKE SA IGLICAMA

<b>Projektni biro</b> <b>anaPROJEKT</b> Valjevo Šindelićeva 30/16 tel. 014 290-888; 089 290 888 www.anaprojekt.co.rs anaprojekt@anaprojekt.com		tehnička dokumentacija: <b>PZI</b> <b>1 - PROJEKAT ARHITEKTURE</b>	<b>1</b>
odgovorni projektant:	Andjelka Mandić-Milutinović d.i.a. 300 1890 03	objekat:	Rekonstrukcija objekta u okviru postojećih gabarita (Osnovna fasada i projekat rasvete ušinskih fasada)
licenca br:	300 1890 03	adresa lokacije:	KP br.7453/1 KO Valjevo, Valjevo
projektant:	Stefan Pavić m.arch.	investitor:	Republika Srbija, Vili aust u Valjevu ul. Republička br.64, Valjevo
asistirao:	Aleksandar Pejić gradj.teh.	datum:	razmera:
nastaj oznaka:	<b>JUGO-ISTOČNA FASADA</b>	Oktoibar 2020.	1:50
			crtež br: <b>09</b>

